

**Администрация Жуковского муниципального округа Брянской области  
Муниципальное автономное дошкольное образовательное учреждение  
детский сад «Родничок»**

242702 г.Жуковка, ул. Крупская, д.1  
тел. 8(48334) 3-26-72,  
факс 3-42-09  
e-mail:madou-rodn@yandex.ru

СОГЛАСОВАНО

Педагогическим советом  
МАДОУ детский сад «Родничок»  
(протокол №3 от 14.03. 2024 г.)

СОГЛАСОВАНО

Начальник управления образования  
администрации Жуковского муниципального округа  
*О.М.Артемова*

УТВЕРЖДАЮ



**Отчет о результатах самообследования**

**Муниципального автономного дошкольного образовательного учреждения  
детский сад «Родничок» за 2023год.**

**Аналитическая часть**

**I. Общие сведения об образовательной организации**

Наименование образовательной организации	Муниципальное автономное дошкольное образовательное учреждение детский сад «Родничок» (МАДОУ детский сад «Родничок»)
Руководитель	Рябушева Надежда Афанасьевна
Адрес организации	242702, Брянская область, г.Жуковка, ул.Крупская, д.1
Телефон, факс	8(48334)3-26-72
Адрес электронной почты	madou-rodn@yandex.ru
Учредитель	Муниципальное образование Жуковский муниципальный округ
Дата создания	2023 год
Лицензия	№ ЛО35-012114-32/00234563 от 05.05.2014 г.

Муниципальное автономное дошкольное образовательное учреждение детский сад «Родничок» (далее – детский сад) расположено в жилом районе. Здание детского сада четырехэтажное, построено по проекту.

Проектная наполняемость на 172 мест. Общая площадь здания 7820,6 кв. м, из них площадь помещений, используемых непосредственно для нужд образовательного процесса, 1061,06 кв. м. Цель деятельности детского сада – осуществление образовательной деятельности по реализации образовательных программ дошкольного образования.

Предметом деятельности детского сада является формирование общей культуры, развитие физических, интеллектуальных, нравственных, эстетических и личностных качеств, формирование предпосылок учебной деятельности, сохранение и укрепление здоровья воспитанников.

**Режим работы детского сада**

Рабочая неделя – пятидневная, с понедельника по пятницу. Длительность пребывания детей в группах – 10,5 часов. Режим работы групп – с 7.:30 до 18:00.

## Аналитическая часть

### I. Общие сведения об образовательной организации

Наименование образовательной организации	Муниципальное автономное дошкольное образовательное учреждение детский сад «Родничок» Жуковского муниципального округа (МАДОУ «Родничок» Жуковского муниципального округа)
Руководитель	Рябушева Надежда Афанасьевна
Адрес организации	242702, Брянская область, г. Жуковка, ул. Крупская, д.1
Телефон, факс	8(48334) 3-26-72
Адрес электронной почты	madou-rodn@yandex.ru
Учредитель	Администрация Жуковского муниципального округа в лице управления образования администрации Жуковского муниципального округа
Режим работы	Пятидневная рабочая неделя, длительность пребывания детей в группах – 10.5 часов с 7:30 до 18:00
Лицензия	№ ЛО35-01214-32/00234563, выдана департаментом образования и науки Брянской области 05 мая 2014 г., срок действия - бессрочно

Здание муниципального автономного дошкольного образовательного учреждения детского сада «Родничок» (МАДОУ) построено по проекту 2023г. Общая площадь зданий 7820,6 кв. м, из них площадь помещений, используемых непосредственно для нужд образовательного процесса, 1061,06 кв. м.

**Цель деятельности МАДОУ** – осуществление образовательной деятельности по реализации образовательных программ дошкольного образования.

**Предметом деятельности МАДОУ** является формирование общей культуры, развитие физических, интеллектуальных, нравственных, эстетических и личностных качеств, формирование предпосылок учебной деятельности, сохранение и укрепление здоровья воспитанников.

#### **Режим работы МАДОУ**

Рабочая неделя – пятидневная, с понедельника по пятницу. Длительность пребывания детей в группах – 10.5 часов. Режим работы групп – с 7:30 до 18:00.

### II. Система управления организацией.

Управление МАДОУ осуществляется в соответствии с действующим законодательством и Уставом МАДОУ.

Единоличным исполнительным органом МАДОУ является заведующий, который осуществляет текущее руководство деятельностью МАДОУ.

В МАДОУ формируются коллегиальные органы управления, к которым относятся: Наблюдательный совет, Общее собрание трудового коллектива, педагогический совет, родительский комитет.

### Органы управления, действующие в МАДОУ

Наименование органа	Функции
Заведующий	Контролирует работу и обеспечивает эффективное взаимодействие структурных подразделений организации, утверждает штатное расписание, отчетные документы организации, осуществляет общее руководство Детским садом
Наблюдательный совет	Рассматривает предложения учредителя или руководителя автономного учреждения о внесении изменений в устав, проект плана финансово-хозяйственной деятельности, проекты отчетов о деятельности автономного учреждения и об использовании его имущества, об исполнении плана финансово- хозяйственной деятельности, годовую бухгалтерскую отчетность, отчетность автономного учреждения.
Педагогический совет	Определяет направления образовательной деятельности; утверждает образовательные программы; обсуждает и вносит предложения по вопросам содержания, форм и методов воспитания и развития детей; рассматривает вопросы повышения квалификации педагогов; организует выявление, обобщение и распространение передового педагогического опыта педагогов; рассматривает вопросы организации дополнительных образовательных услуг.
Родительский комитет	Содействует организации совместных мероприятий - родительских собраний, дней открытых дверей, клубов для родителей (законных представителей); помогает в работе с неблагополучными семьями; решает иные вопросы, способствующие полной реализации прав детей и прав и обязанностей родителей (законных представителей), не противоречащие законодательству.
Общее собрание трудового коллектива	<p>Реализует право работников участвовать в управлении образовательной организацией, в том числе:</p> <ul style="list-style-type: none"> <li>• участвовать в разработке и принятии коллективного договора, Правил трудового распорядка, изменений и дополнений к ним;</li> <li>• принимать локальные акты, которые регламентируют деятельность образовательной организации и связаны с правами и обязанностями работников;</li> <li>• разрешать конфликтные ситуации между работниками и администрацией образовательной организации;</li> <li>• вносить предложения по корректировке плана мероприятий организации, совершенствованию ее работы и развитию материальной базы</li> </ul>

Структура и система управления соответствуют специфике деятельности МАДОУ. По итогам 2023 года система управления МАДОУ оценивается как эффективная, позволяющая учесть мнение работников и всех участников образовательных отношений. В следующем году изменение системы управления не планируется.

### **III. Организация учебного процесса: содержание и результаты образовательной деятельности**

Образовательная деятельность в МАДОУ организована в соответствии с Федеральным законом от 29.12.2012 № 273-ФЗ «Об образовании в Российской Федерации», ФГОС дошкольного образования, санитарно-эпидемиологическими правилами СП 3.1/2.4 3598-20 "Санитарно-эпидемиологические требования к устройству, содержанию и организации работы образовательных организаций и других объектов социальной инфраструктуры для детей и молодежи в условиях распространения новой коронавирусной инфекции (COVID-19)".

Образовательная деятельность ведется на основании утвержденной основной образовательной программы дошкольного образования, которая составлена в соответствии с ФГОС ДО, с учетом образовательной программы дошкольного образования «От рождения до школы», (с 1 сентября 2023 в соответствии с ФОП), санитарно-эпидемиологическими правилами и нормативами, с учетом недельной нагрузки

МАДОУ посещают 202 воспитанников в возрасте от 1 года до 7 лет. В МАДОУ сформировано 8 групп общеразвивающей направленности. Из них:

- первые группы раннего возраста – 44 детей,
- вторая группа раннего возраста – 23 детей,
- младшая группа – 37 детей;
- средняя группа – 27 детей;
- старшая группа – 27 ребенка;
- подготовительные к школе группы – 44 детей.

Уровень развития детей анализируется по итогам педагогической диагностики. Формы проведения диагностики:

- диагностические занятия (по каждому разделу программы);
- наблюдения, итоговые занятия.

Разработаны диагностические карты освоения основной образовательной программы дошкольного образования МАДОУ (ООП МАДОУ) в каждой возрастной группе. Карты включают анализ уровня развития целевых

ориентиров детского развития и качества освоения образовательных областей. Так, результаты качества освоения ООП МАДОУ на конец 2023 года выглядят следующим образом:

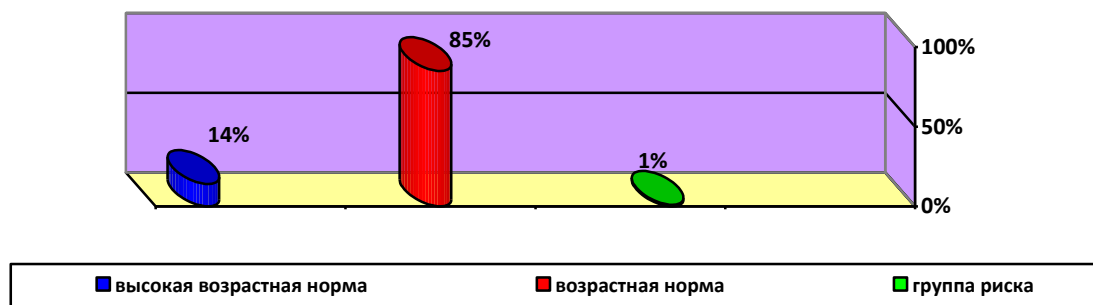
	Выше нормы		Норма		Ниже нормы		Итого	%нормы
	Кол-во	%	Кол-во	%	Кол-во	%		
Качество освоения образовательных областей	82	33.5%	160	65.3%	3	1.2 %	201	98.8%

**В 2022-2023 учебном году количество выпускников составило 48 человек.**

Реализация принципов лично-ориентированной педагогики, направленной на развитие личности ребёнка, позволяет обеспечить выпускников дошкольных учреждений достаточным уровнем интеллектуального развития и подготовки к обучению в школе. Уровень готовности к школе выпускников дошкольного учреждения составляет 99 % (14 % - высокая возрастная норма, 85 % - возрастная норма, 1 % - группа риска).

**При обследовании воспитанников были использованы методики:**

Психолого-педагогическая оценка готовности к началу обучения в школе (Н.Я. Семаго, М.М.Семаго). Экспериментальная беседа о школе (Н. И. Гуткина)  
Ориентировочный тест школьной зрелости (Я. К. - Йирасека).



Результаты педагогического анализа показывают преобладание детей с высоким и средним уровнями развития при прогрессирующей динамике на конец учебного года, что говорит о результативности образовательной деятельности в МАДОУ.

**Воспитательная работа**

Чтобы выбрать стратегию воспитательной работы, в декабре 2023 года проводился анализ состава семей воспитанников.

### Характеристика семей по составу

Состав семьи	Количество семей	Процент от общего количества семей воспитанников
Полная	98	49 %
Неполная с матерью	103	50 %
Неполная с отцом	1	1%
Оформлено опекунов	---	---

### Характеристика семей по количеству детей

Количество детей в семье	Количество семей	Процент от общегочисленности семей воспитанников
Один ребенок	79	39%
Два ребенка	96	48%
Три ребенка и более	27	13%

Воспитательная работа строится с учетом индивидуальных особенностей детей, с использованием разнообразных форм и методов, в тесной взаимосвязи воспитателей, специалистов и родителей. Детям из неполных семей уделяется большее внимание в первые месяцы после зачисления в МАДОУ.

### Дополнительное образование

**В 2023 году в МАДОУ работали кружки по направлениям:**

Наименование услуги (направление)	Наименование кружка
Формирование звуковой культуры речи	Говорушка
Развитие логического мышления	Менталик
Приобщение к истокам русской народной культуры	Светлый лучик старины
ПДД	Добрая дорога детства
Развитие музыкально - вокальных навыков	Веселый оркестр
Патриотическое воспитание	Мой любимый Брянский край
Историко-краеведческий	Юный краевед

## **Оценка функционирования внутренней системы оценки качества образования**

Мониторинг качества образовательной деятельности в 2023 году показал хорошую работу педагогического коллектива по всем показателям.

Состояние здоровья и физического развития воспитанников удовлетворительные. 98.8 процентов детей успешно освоили образовательную программу дошкольного образования в своей возрастной группе. Воспитанники подготовительных групп показали выше среднего показатели готовности к школьному обучению. В течение года воспитанники МАДОУ успешно участвовали в конкурсах и мероприятиях различного уровня.

В период с 19.10.2023 года по 23.10.2023 года проводилось анкетирование 156 родителей, получены следующие результаты:

- доля получателей услуг, положительно оценивающих доброжелательность и вежливость работников организации – 92%;
- доля получателей услуг, удовлетворенных компетентностью работников организации – 93 %;
- доля получателей услуг, удовлетворенных материально-техническим обеспечением организации – 65 %;
- доля получателей услуг, удовлетворенных качеством предоставляемых образовательных услуг – 98 %;
- доля получателей услуг, которые готовы рекомендовать организацию родственникам и знакомым – 94%.

Анкетирование родителей показало высокую степень удовлетворенности качеством предоставляемых услуг.

### **IV. Качество кадрового обеспечения**

В учреждении образовательный процесс осуществляют 18 педагогических работников, из них воспитателей – 14, музыкальных руководителей - 1, инструкторов по физической культуре – 1, учителей – логопедов – 1, педагог психолог-1

Всего работают 46 человек. Соотношение воспитанников, приходящихся на 1 взрослого:

- воспитанник/педагоги – 24.5/1;
- воспитанники/все сотрудники – 6,6/1.

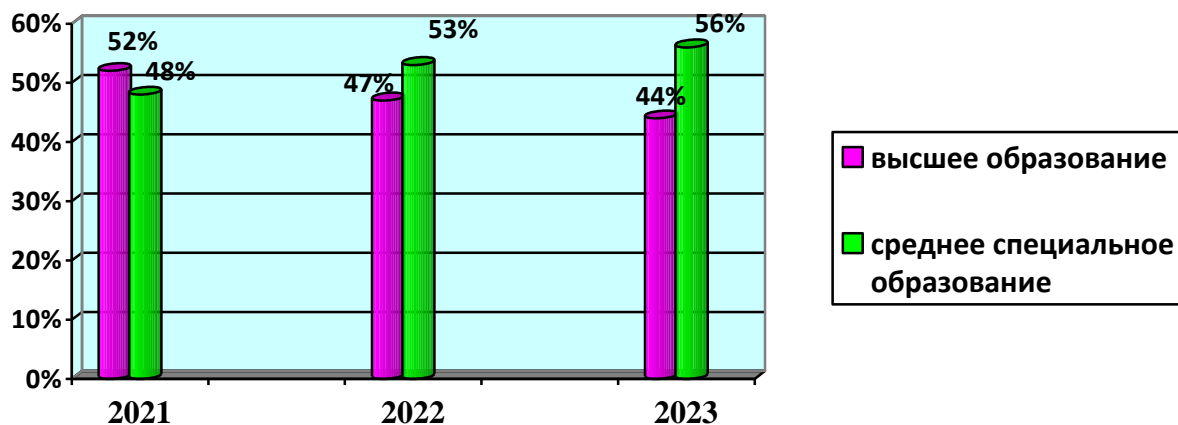
За 2023 год педагогические работники прошли аттестацию и получили:

- высшую квалификационную категорию – 1 воспитатель;

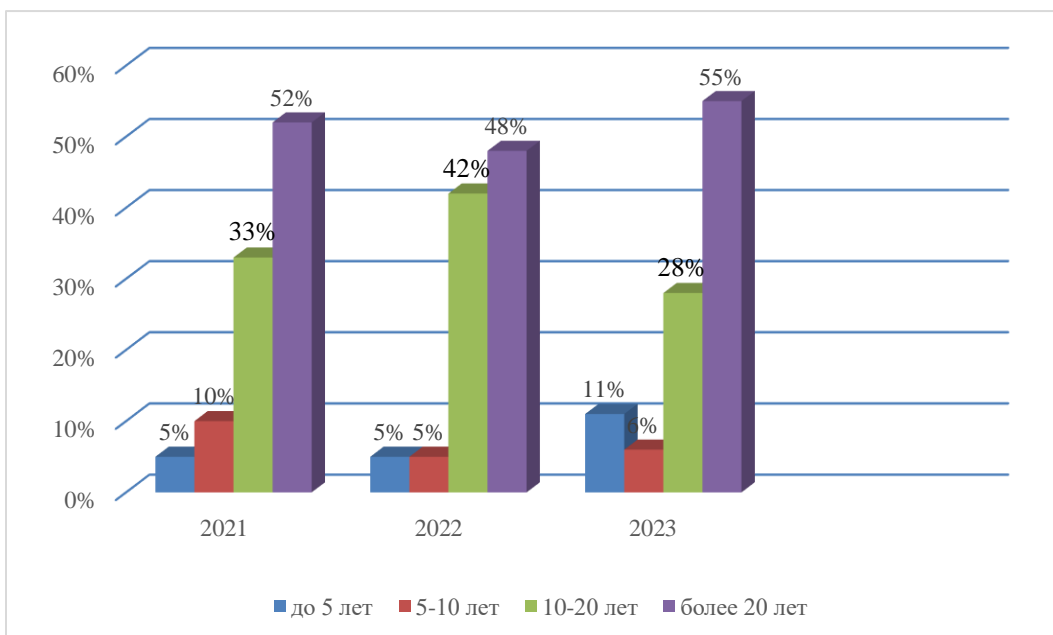
Курсы повышения квалификациив 2023 году прошли 14 педагогических работников МАДОУ.

*Диаграмма с характеристиками кадрового состава МАДОУ*

## Образовательный ценз педагогов

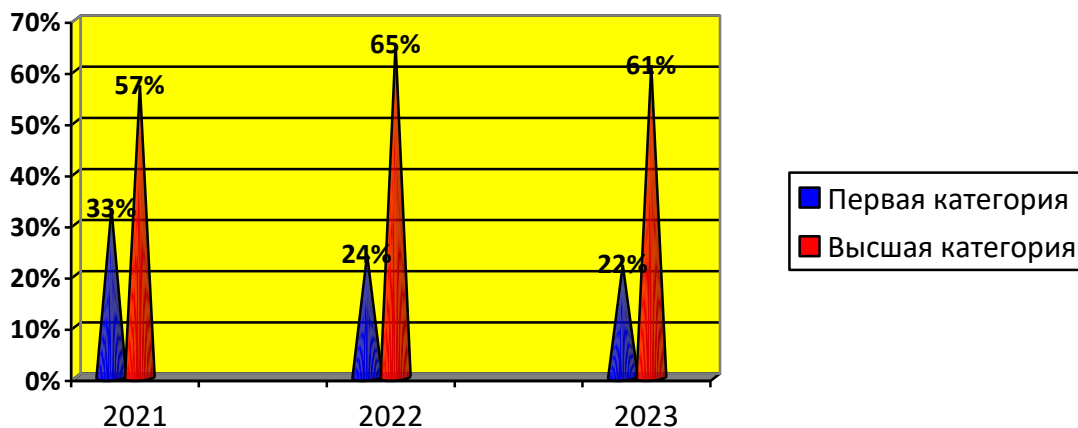


## Кадровый педагогический потенциал по стажу работы





## Категорийность педагогов



Педагоги постоянно повышают свой профессиональный уровень, эффективно участвуют в работе методических объединений, знакомятся с опытом работы своих коллег и других дошкольных учреждений, а также саморазвиваются. Все это в комплексе дает хороший результат в организации педагогической деятельности и улучшении качества образования и воспитания дошкольников.

### **V. Качество учебно-методического, библиотечно - информационного обеспечения.**

В МАДОУ библиотека является составной частью методической службы. Библиотечный фонд располагается в методическом кабинете, кабинетах специалистов, группах детского сада. Библиотечный фонд представлен методической литературой по всем образовательным областям основной общеобразовательной программы, детской художественной литературой, периодическими изданиями, а также другими информационными ресурсами на различных электронных носителях. В каждой возрастной группе имеется банк необходимых учебно-методических пособий, рекомендованных для планирования воспитательно-образовательной работы в соответствии с обязательной частью ООП.

В 2023 году МАДОУ пополнил учебно-методический комплект к основной образовательной программе дошкольного образования «От рождения до школы» в соответствии с ФГОС. Приобрели наглядно-дидактические пособия:

- учебно – методический комплект «Учим правила дорожного движения»;
- картины для рассматривания, плакаты;
- рабочие тетради для обучающихся.

Оборудование и оснащение методического кабинета достаточно для реализации образовательных программ. В методическом кабинете созданы условия для возможности организации совместной деятельности педагогов. Кабинет оснащен техническим и компьютерным оборудованием.

Информационное обеспечение МАДОУ включает:

- информационно-телекоммуникационное оборудование – компьютеры, принтеры, сканеры, ноутбуки, DVD-плееры, проекторы мультимедиа;
- программное обеспечение – позволяет работать с текстовыми редакторами, интернет-ресурсами, фото-, видеоматериалами, графическими редакторами.

В МАДОУ учебно-методическое и информационное обеспечение достаточное для организации образовательной деятельности и эффективной реализации образовательных программ.

## **VI. Качество материально-технической базы**

В МАДОУ сформирована материально-техническая база для реализации образовательных программ, жизнеобеспечения и развития детей. В МАДОУ оборудованы помещения:

- групповые помещения;
- кабинет заведующего;
- методический кабинет;
- медицинский блок;
- кабинет педагога – психолога;
- кабинет учителя-логопеда и комната для проведения фронтальных коррекционных занятий;
- музыкально - спортивный зал;
- библиотека методической и художественной литературы;
- групповые помещения с учетом возрастных особенностей детей;
- помещения, обеспечивающие быт (прачечная, пищеблок);
- участки для прогулки детей.

Кабинеты оснащены:

- техническими средствами;
- комплектом офисной мебели;
- учебно - методическим комплексом.

При создании предметно-развивающей среды воспитатели учитывают возрастные, индивидуальные особенности детей своей группы. Оборудованы групповые комнаты, включающие игровую, познавательную, обеденную зоны. Материально-техническое состояние МАДОУ и территории соответствует действующим санитарно-эпидемиологическим требованиям к устройству,

содержанию и организации режима работы в дошкольных организациях, правилам пожарной безопасности, требованиям охраны труда.

## II. Показатели деятельности дошкольной образовательной организации, подлежащей самообследованию

№ п/п	Показатели	Единица измерения	Количество
1.	<b>Образовательная деятельность</b>		
1.1	Общая численность воспитанников, осваивающих образовательную программу дошкольного образования, в том числе:	человек	202
1.1.1	В режиме полного дня (10.5 часов)	человек	202
1.2	Общая численность воспитанников в возрасте до 3 лет	человек	67
1.3	Общая численность воспитанников в возрасте от 3 до 8 лет	человек	135
1.4	Численность/удельный вес численности воспитанников в общей численности воспитанников, получающих услуги присмотра и ухода:	человек/%	202/100 %
1.4.1	В режиме полного дня (10.5 часов)	человек/%	202/100 %
1.5	Средний показатель пропущенных дней при посещении дошкольной образовательной организации по болезни на одного воспитанника	день	3,5
1.6	Общая численность педагогических работников, в том числе:	человек	18
1.6.1	Численность/удельный вес численности педагогических работников, имеющих высшее образование	человек/%	11 / 61.1 %
1.6.2	Численность/удельный вес численности педагогических работников, имеющих высшее образование педагогической направленности (профиля)	человек/%	11 / 61.1 %
1.6.3	Численность/удельный вес численности педагогических работников, имеющих среднее профессиональное образование	человек/%	7/ 38.9 %
1.6.4	Численность/удельный вес численности педагогических работников, имеющих среднее профессиональное образование педагогической направленности (профиля)	человек/%	7/ 38.9 %
1.7	Численность/удельный вес численности педагогических работников, которым по результатам аттестации присвоена квалификационная категория, в общей численности педагогических работников, в том числе:	человек/%	15/ 83.3%
1.7.1	Высшая	человек/%	15 /83.3 %
1.7.2	Первая	человек/%	1 / 5.6 %
1.8	Численность/удельный вес численности педагогических работников в общей численности педагогических работников, педагогический стаж работы которых составляет:	человек/%	
1.8.1	До 5 лет	человек/%	-
1.8.2	До 30 лет	человек/%	12/66.6
1.8.3	Свыше 30 лет	человек/%	2/ 10.12 %
1.9	Численность/удельный вес численности педагогических работников в общей численности педагогических работников в возрасте до 30 лет	человек/%	-

1.9.1	Численность/удельный вес численности педагогических работников в общей численности педагогических работников в возрасте от 30 лет до 55	человек/%	11/61.1
1.10	Численность/удельный вес численности педагогических работников в общей численности педагогических работников в возрасте от 55 лет	человек/%	3 / 15.7 %
1.11	Наличие в образовательной организации следующих педагогических работников:		
1.11.1	Музыкального руководителя	да/нет	да
1.11.2	Инструктора по физической культуре	да/нет	да
1.11.3	Учителя-логопеда	да/нет	да
1.11.4	Педагога-психолога		да
2.	<b>Инфраструктура</b>		
2.1	Общая площадь помещений, в которых осуществляется образовательная деятельность, в расчете на одного воспитанника	кв.м.	1061,06
2.2	Наличие физкультурного зала	да/нет	да
2.3	Наличие музыкального зала	да/нет	да
2.4	Наличие прогулочных площадок, обеспечивающих физическую активность и разнообразную игровую деятельность воспитанников на прогулке	да/нет	да

Анализ показателей указывает на то, что МАДОУ имеет достаточную инфраструктуру, которая соответствует санитарно-эпидемиологическим требованиям и позволяет реализовывать образовательные программы в полном объеме в соответствии с ФГОС ДО.

Детский сад укомплектован достаточным количеством педагогических и иных работников, которые имеют высокую квалификацию и регулярно проходят повышение квалификации, что обеспечивает результативность образовательной деятельности.